

MEMORIAL DESCRITIVO

MURO PARA O NOVO CEMITÉRIO MUNICIPAL

**NAVIRAÍ - MS
AGOSTO/2022**

CONSIDERAÇÕES INICIAIS

Este Memorial fará composição junto à Quantificação do Projeto e Planilha Orçamentária, visando fornecer informações técnicas para execução da Muro para o Novo Cemitério Municipal, localizado na Av. João Rigonato – Naviraí -MS. A execução dos serviços deverá sempre obedecer às normas técnicas da ABNT (Associação Brasileira de Normas Técnicas) relativas a cada tipo de serviço, bem como às normas e prescrições das concessionárias de serviços públicos (Energia, Águas, Lógica, etc.), das Prefeituras Municipais e Corpo de Bombeiros.

A empreiteira deverá providenciar e manter no canteiro durante toda a execução dos serviços, diariamente atualizado, um 'Livro de Ocorrências' – Diário de Obras, com folhas numeradas em ordem crescente.

O 'Livro de Ocorrências' será o meio de comunicação oficial entre a fiscalização e a empreiteira, devendo as anotações ser sempre datadas e rubricadas pelos responsáveis de ambas as partes.

Tanto o Responsável Técnico pela empresa construtora como o que irá acompanhar diretamente a execução da obra, deverão ter em seus currículos/acervos técnicos, construção de metragem quadrada igual ou superior à obra objeto desta Tomada de Preços.

A reforma deverá ser acompanhada semanalmente pelo engenheiro responsável pela execução, com no mínimo dois dias de permanência in loco (registrar no livro os dias da semana em que esteve na obra), assim como manter uma linha telefônica fixa para comunicação direta com a obra.

A fiscalização reserva-se o direito de suspender ou paralisar todo e qualquer serviço em andamento que esteja em desacordo com os Projetos Arquitetônicos e Complementares.

Os atrasos de cronograma decorrentes de paralisação de serviços por ordem da fiscalização baseados nos motivos do parágrafo anterior, em hipótese alguma justificam atraso no prazo contratual de conclusão de serviços, nem servirão de argumento para eventual pedido de prorrogação de prazo.

A empreiteira se obriga a corrigir quaisquer vícios construtivos ou defeitos na execução da obra, mesmo após entrega da mesma, dentro do prazo estabelecido no Código Civil. Sempre que a empreiteira verificar alguma incompatibilidade entre quaisquer projetos ou dificuldades em interpretar qualquer peça gráfica, deverá imediatamente levar o fato ao conhecimento da fiscalização.

OBS: Independente de sua seção ou altura, nenhuma peça estrutural poderá ser concretada sem que o adensamento do concreto se faça através de vibradores eletromecânico; qualquer outro procedimento utilizado, que não este, acarretará no embargo da obra ou serviço, por parte da fiscalização.

RESPONSABILIDADES

A empreiteira assumirá inteira responsabilidade pela qualidade, resistência e estabilidade dos materiais e trabalhos que executar, bem como plena observância dos projetos a ela fornecidos.

Responsabilizar-se-á, também, pelo fornecimento dos EPI's (Equipamentos de Proteção Individual) e EPC's (Equipamento de Proteção Coletiva) a todos os trabalhadores, inclusive da mão-de-obra terceirizada, instruindo e cobrando o seu uso. As contas de energia elétrica e água serão de responsabilidade da empreiteira, desde o início da obra até a ocupação efetiva das dependências do prédio.

PROJETOS

A obra será executada de acordo com os Projetos Executivos, Detalhes, Especificações e Memorial Descritivo. Havendo divergências entre os desenhos e/ou especificações, a fiscalização deverá ser consultada e as decisões registradas no Diário de Obras.

Durante a execução da obra poderá a fiscalização apresentar projetos ou detalhes complementares, os quais farão parte integrante dos projetos.

IMPLANTAÇÃO

A empreiteira é inteiramente responsável pela instalação, manutenção e constante limpeza do canteiro de obra durante a execução dos serviços. A instalação do canteiro de obra deverá atender a todas as exigências dos poderes públicos: sanitárias, sindicais, trabalhistas, etc.

Fazem parte do canteiro de obra e deverão ser providenciados pela empreiteira, os seguintes serviços:

- _ Instalação da placa da obra em local bem visível;
- _ Instalação da placa dos autores dos projetos, fixada junto da placa da obra;
- _ Barraco de obra e da fiscalização;
- _ Instalação provisória de energia para atender às necessidades de serviço; e
- _ Instalação provisória de água e esgoto para atender às necessidades da obra.

Fazem parte do canteiro de obra e deverão ser executados pela empreiteira, às suas expensas, conforme as necessidades de serviços ou posturas:

- _ Placa da empreiteira.
- _ Depósito de materiais.

Os Maquinários, equipamentos, ferramentas e material de primeiros socorros, fornecidos pela empreiteira, deverão estar sempre à disposição dos seus funcionários. OBS: Em nenhuma hipótese, as dependências do prédio principal e do arquivo poderão

servir de alojamento para funcionários da empresa e/ou subempreiteiras, no decorrer da obra.

O canteiro de obra deverá ser mantido limpo e organizado, podendo a qualquer momento a fiscalização exigir que o mesmo seja reorganizado.

O serviço de guarda dos materiais e equipamentos no canteiro de obra e no escritório da fiscalização será de responsabilidade exclusiva da empreiteira, até a data de recebimento da obra. A empreiteira será inteiramente responsável pela total remoção do canteiro de obra, na conclusão dos serviços contratados, de tal forma que não haja vestígios de sua implantação.

Havendo discrepância entre as reais condições existentes no local e os elementos do projeto, a ocorrência será objeto de comunicação por escrito, à fiscalização.

Após a demarcação dos alinhamentos e pontos de nível, a empreiteira fará comunicação à fiscalização, a qual procederá as verificações e aferições que julgar oportunas.

PLACA DE IDENTIFICAÇÃO E FISCALIZAÇÃO DA OBRA E DOS AUTORES DOS PROJETOS

Placas em chapa galvanizada serão fornecidas pela Empreiteira. A empresa deverá executar a armação em madeira, pintada na cor branca, para a devida colocação das placas de forma a ficarem agrupadas e organizadas. Deverão ser fixadas em local privilegiado e bem visível.

MOVIMENTAÇÃO DE TERRA

Deverá seguir planilha orçamentária.

ESTRUTURA DE CONCRETO ARMADO

CONCRETO

O concreto a ser empregado na execução da obra, deverá satisfazer as condições de resistência especificadas em projeto, durabilidade e impermeabilidade adequada às condições de exposição e trabalho e obedecer a ABNT.

O material deverá ser transportado até o local da obra, seguindo os devidos cuidados de transporte, sendo de responsabilidade da empresa fabricante.

Deverá ser prevista retiradas de corpos de provas, tanto quanto forem necessários, a critério da Fiscalização para execução dos ensaios julgados necessários de acordo com a NB-6118.

O transporte e o lançamento do concreto deverão ser executados de maneira a não causar a segregação dos materiais. Não deverá ocorrer tempo maior que duas horas entre o preparo e o lançamento.

O concreto após o seu lançamento na forma deverá ser convenientemente vibrado mecanicamente, cuja vibração deverá ser feita com agulha de vibrador em movimento de vai e vem para que o concreto ocupe todos os espaços da forma sem deixar vazios. O tempo de vibração não pode ser muito prolongado para evitar que haja separação da nata de cimento do agregado graúdo.

Deverá ser cuidadosamente executada a cura a todas superfícies expostas para impedir a perda prematura d'água destinada a hidratação do cimento.

FORMA

As tábuas de madeira utilizadas na confecção das formas (cedrinho), não poderão ter espessura inferior a 2,5cm. Permite-se o reaproveitamento, desde que se processe a limpeza e que após verificação das formas as mesmas não apresentem deformações.

As formas deverão ser escovadas e rejuntadas, não podendo apresentar nós frouxos. Antes do lançamento do concreto deverão ser molhadas, para que não absorvam a água necessária a hidratação do cimento.

As formas de compensado utilizadas para concreto que receberá revestimento, de compensado tipo Madeirit serão resinadas, devendo se apresentar indeformáveis e estanques durante toda a concretagem.

As formas deverão propiciar acabamento uniforme, sem ninhos, falhas de desagregação do concreto a ser previamente tratadas com pintura apropriada.

As formas a serem reaproveitadas serão tratadas desde o 1º uso em duas demãos com emulsão adequada e de qualidade comprovadamente eficiente, observando-se cuidado de não atingir as armaduras com tal produto.

IMPERMEABILIZAÇÃO

Proceder a limpeza das superfícies a impermeabilizar, removendo excessos de argamassa, partículas soltas, materiais estranhos, eliminar gorduras e vestígios orgânicos.

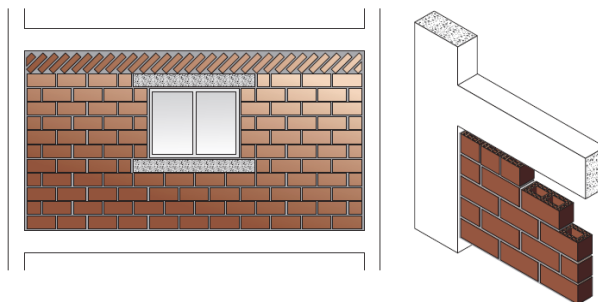
Obturar falhas, ninhos ou descontinuidade das superfícies com argamassa de cimento e areia no traço 1:3.

Nenhum serviço de impermeabilização deverá ser executado em superfície úmida.

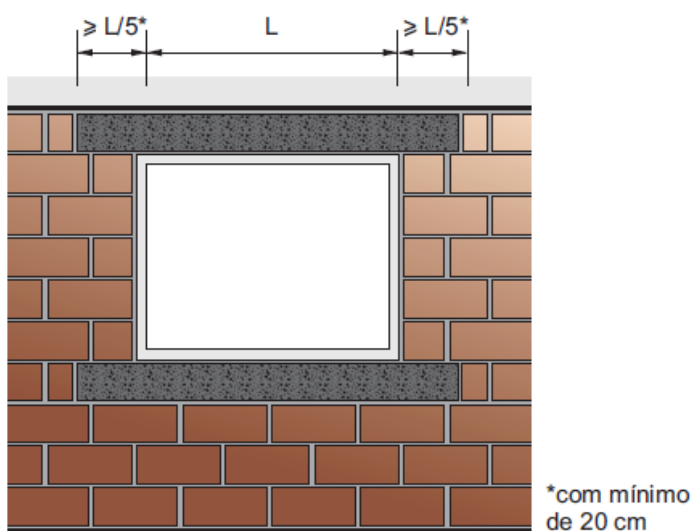
A execução de cada etapa dos serviços deve ser feita quando a camada anterior tenha cura completa, com intervalo mínimo de 24 horas.

PAREDES

Para que não ocorra transmissão de carregamentos entre os sucessivos pavimentos, em qualquer situação, recomenda-se o máximo retardamento entre a elevação das alvenarias e a fixação (“encunhamento”) das paredes.



Em todas as janelas deverão ser instaladas vergas e contravergas, de modo a evitar fissuras, conforme detalhamento abaixo.



Em todas as portas e vãos deverão ser instaladas vergas, de modo a evitar fissuras, conforme detalhamento de janela visto anteriormente.

COBERTURA

Todo o telhamento deverá ser feito com telhas termoacústicas de espessura de 6mm, recobrimento indicado pelo fabricante com inclinação máxima de 10°.

A laje deverá ser impermeabilizada com duas demãos de emulsão asfáltica.

REVESTIMENTOS DE PAREDES E TETOS

REVESTIMENTO DE PAREDE

As superfícies a serem pintadas deverão estar limpas, secas livres de qualquer substância que possa acarretar problemas à pintura.

Cada demão de massa ou tinta só poderá ser aplicada quando a precedente estiver perfeitamente seca.

A superfície pintada deverá apresentar, depois de pronta, uniformidade de textura e tonalidade.

As tintas deverão ser de 1ª qualidade e deverão estar dentro do prazo de validade.

FORRO PVC

O ambiente deverá ser nivelado para demarcar de forma mais precisa o local onde será instalado o forro.

Acima da demarcação do nível será fixado o forro com a base (rodaforro) através de silicone, para que não seja necessário modificar a parede.

Deverá ser aplicado os pinos para a fixação do metalon para evitar irregularidades e tornar a estrutura mais resistente.

As lâminas de PVC serão montadas acima do acabamento.

Colocar cantoneiras no rodaforro.

ESQUADRIAS E FERRAGENS

ESQUADRIAS METÁLICAS

Para as esquadrias a instalar, verificar na obra as dimensões dos vãos antes da fabricação de sua fabricação.

Verificar seu funcionamento, corrigindo eventuais falhas ou imprecisões.

As esquadrias deverão ser confeccionadas com materiais de boa qualidade, novo, limpo, perfeitamente desempenado, sem defeitos de fabricação ou falhas de laminação, que deverão ser cortados e ajustados com precisão.

As esquadrias deverão ser protegidas contra corrosão com aplicação de pintura zarcão a base de cromato de zinco, sendo vedada a utilização de partes que apresentem ferrugem.

Proteger as esquadrias contra respingos de argamassa e outros materiais que possam comprometer seu funcionamento e aspecto.

Não forçar as esquadrias em vãos de esquadro ou dimensões insuficientes, bem como se certificar de que não se deformem durante a fixação.

As especificações das esquadrias deverão seguir as descritas no projeto.

Deverá ser garantido que durante a obra não haja danificação das esquadrias estando sujeito a eventual solicitação por parte da fiscalização para limpeza e/ou reparos.

PORTAS METÁLICAS

Após a instalação das portas seu funcionamento deverá ser verificado, corrigindo eventuais falhas ou imprecisões.

As portas deverão ser confeccionadas com materiais de boa qualidade, novo, limpo, perfeitamente desempenado, sem defeitos de fabricação ou falhas de laminação, que deverão ser cortados e ajustados com precisão.

As esquadrias deverão ser protegidas contra corrosão com aplicação de pintura zarcão a base de cromato de zinco, sendo vedada a utilização de partes que apresentem ferrugem.

Proteger as esquadrias contra respingos de argamassa e outros materiais que possam comprometer seu funcionamento e aspecto.

Não forçar as esquadrias em vãos de esquadro ou dimensões insuficientes, bem como se certificar de que não se deformem durante a fixação.

As especificações das esquadrias deverão seguir as descritas no projeto.

Deverá ser garantido que durante a obra não haja danificação das esquadrias estando sujeito a eventual solicitação por parte da fiscalização para limpeza e/ou reparos.

PORTÕES E GRADIL

Deverão seguir projeto e planilha orçamentária.

PISO

CONTRAPISO

Deverá ser feito uma regularização previamente a instalação do revestimento cerâmico com argamassa de cimento e areia.

REVESTIMENTO DE PISO

Os pisos deverão ser iniciados depois de concluídos os demais revestimentos e executadas as tubulações dos projetos complementares existentes sob o mesmo.

Todos os pisos laváveis deverão ter declividade mínima de 0,5% para o ralo ou porta externa.

Os pisos cerâmicos serão de dimensão 60x60cm, do tipo esmaltada.

INSTALAÇÕES HIDROSSANITÁRIAS

ÁGUA FRIA

Serão executados de acordo com o projeto de reforma.

TUBULAÇÃO

Será executada com tubos de PVC soldável (marrom), tomando-se as devidas precauções de limpeza e colocação de cola para evitar vazamentos nas emendas e junções de conexões.

Todas as conexões deverão ser pré-fabricadas, em todas as dimensões das tubulações, sendo vedado o uso de peças moldadas e quente na obra, sob qualquer hipótese.

As conexões da saída serão do tipo azul com bucha de latão, com reduções (quando necessária) na própria peça, correspondendo ao acessório. Não serão aceitas reduções extras, acopladas nas buchas de latão para encaixe de acessório.

Toda tubulação prevista em projeto será embutida na alvenaria. A rede de distribuição será executada sobre a laje devidamente calçada.

Todo acessório deverá ser fixado na posição correta e posteriormente, se for preciso, chumbado nos pontos adequados com argamassa de areia e cimento, sem prejudicar o futuro revestimento.

As tubulações de água fria, durante o trabalho de fixação, deverão ter suas extremidades livres, vedadas com plugs para evitar possíveis obstruções.

Após a fixação de toda a tubulação, a mesma deverá ser submetida a testes de pressão no mínimo durante 12 horas, para se detectar possíveis vazamentos. Só então será fixada em definitivo.

INSTALAÇÕES DE ESGOTO

ESGOTO

Serão executados de acordo com o projeto sanitário.

Será executada com tubulação de PVC, rígido tipo ponta e bolsa, tomando-se as devidas precauções de limpeza e colocação da cola para evitar vazamento nas emendas e junções das conexões.

Todas as conexões deverão ser de fabricação nas dimensões da tubulação, sendo vedado o uso de conexões moldadas na obra a quente, sob qualquer hipótese.

As caixas de inspeção serão executadas em alvenaria de tijolo maciço, com fundo e tampa de concreto revestida e impermeabilizada.

Toda vala externa para assentamento da tubulação, deverá ser aberta na profundidade marcada conforme cotas de projeto e deverão ser escoradas, caso haja necessidade.

O enchimento das valas deverá ser feito em camadas sucessivas de no máximo 0,20m e apiloadas com cuidado para não deslocar a tubulação ou provocar danos na mesma.

A canalização de ventilação deverá ser instalada de modo que qualquer líquido que nele venha a ter ingresso possa escoar completamente por gravidade para dentro do sistema de esgoto. A ligação da ventilação a rede de esgoto deverá ser feita acima do eixo da tubulação ou na caixa de inspeção.

Os efluentes de lavatórios, tanques após a passagem por sifão, serão lançados em caixas sifonadas de PVC com grelha.

Os efluentes das pias de cozinha/copa, após a passagem por sifão, serão conduzidos para as caixas de gordura.

INSTALAÇÕES ELÉTRICAS

A instalação elétrica deverá seguir projeto de reforma.

ELETRODUTOS – EMBUTIDOS NA PAREDE

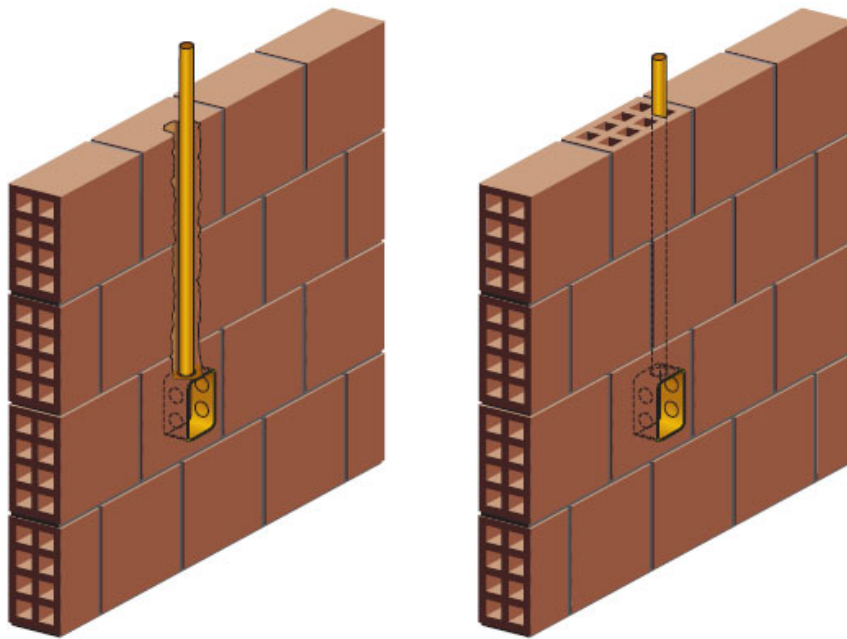
Todos os eletrodutos deverão estar exatamente nos diâmetros especificados em projeto e obedecendo ao mínimo de $\frac{3}{4}$ ".

Todas as conexões deverão ser pré-fabricadas no diâmetro correspondente ao do eletroduto, sendo vedado o uso das referidas peças, moldadas a quente na obra, sob quaisquer hipóteses.

Em todas as extremidades abertas de eletrodutos deverá ser utilizado um tucho de papel como tampão, a fim de evitar a entrada de detritos e unidade até o momento de se proceder a enfição.

Em todos os lances de tubulação deverão ser introduzidos arames de aço galvanizado # 14 BWG e que permanecerão até o momento da enfição dos condutores (arame guia).

Para a conexão dos eletrodutos em caixas metálicas deverão ser utilizados buchas e contra-buchas (arruelas), em liga de duralumínio a fim de proporcionar uma melhor rigidez mecânica e melhor continuidade elétrica ao conjunto.



Os eletrodutos deverão estar secos, limpos e livres de rebarbas e/ou qualquer elemento que possa vir a danificar o isolamento dos condutores, antes da enfição. Todos os eletrodutos projetados para a passagem de cabos de lógica deverão ser de aço galvanizado e manter uma distância mínima de 20cm, ao longo de seu percurso total, de todo e qualquer eletroduto que contenha fiação de energia elétrica e/ou telefonia.

CONDUTORES

Os condutores deverão formar trechos contínuos de caixa e as emendas e derivações deverão ficar localizadas dentro das caixas, não sendo admitido sob hipótese alguma, a utilização de emendas, bem como a reconstituição de fios danificados (fita isolante), dentro dos eletrodutos.

As emendas e derivações de condutores com seção e 6mm^2 deverão ser efetuadas através de conectores apropriados ao uso a que se propõem.

A fita isolante utilizada na reconstituição dos isolamentos nos pontos de emendas e derivações deverá ser de boa qualidade e do tipo antichama.

QUADRO DE DISTRIBUIÇÃO

Os quadros de distribuição, para as instalações de uso geral, serão de embutir, em PVC, com resistência mínima ao fogo, com porta em PVC, com puxadores, espelho com posta cartão, barramento de fases, barramento de neutro isolado do quadro e barramento de terra. Somente serão aceitos os quadros que tiverem origem de fabricação comprovada.

A instalação dos quadros deverá ser efetuada, com aresta superior a 1.70m do piso acabado.

Todos os quadros de distribuição deverão ser aterrados com fio de cobre nu e haste tipo Copperweld conforme indicado em projeto.

DISJUNTORES

Os disjuntores adotados nas instalações elétricas de uso geral deverão atender às especificações de projeto.

Os disjuntores estão dimensionados adequadamente a partir as cargas de cada circuito correspondente.

Não deverão sob hipótese alguma, ser utilizados os disjuntores monopolares intertravados na substituição a disjuntores bipolares e/ou tripolares.

Em todos os quadros de distribuição deverá haver uma indicação do circuito referente ao disjuntor ao qual pertence de modo a tornar possível à imediata identificação dos mesmos.

ILUMINAÇÃO

A iluminação foi calculada obedecendo a NB-57. Os níveis de iluminação seguem as indicadas na ABNT.

As luminárias deverão ser instaladas seguindo a locação do projeto elétrico.

As luminárias deverão obedecer às especificações do projeto elétrico.

TOMADAS E INTERRUPTORES

A distribuição das tomadas e interruptores foi elaborada de acordo com as necessidades prováveis de acordo com o layout fornecido pelo projeto de arquitetura.

As tomadas e interruptores deverão ser fixadas em caixa de PVC estampado embutidas na alvenaria.

Todas as tomadas do tipo Universal + terra, deverão ter sequência de ligação seguindo o sentido anti-horário: terra, fase, neutro e o condutor deverá ser ligado ao barramento de terra existente no quadro de distribuição, exceto onde houver indicação específica para aterramento no local.

SPDA

Deverá ser executado de acordo com o projeto, atendendo todas as especificações da planilha.

ENTRADA E ALIMENTAÇÃO

Em virtude da alta potência demandada, deverá ser previsto um transformador e um gerador de energia, conforme projeto elétrico.

SERVIÇOS COMPLEMENTARES

Deverão seguir projeto e planilha orçamentária.

LIMPEZA GERAL

A obra deverá ser entregue completamente limpa, sem nenhum material do canteiro de obras.

FÁBIO MARQUES RIBEIRO
ENGENHEIRO CIVIL
CREA – 15276D/MS